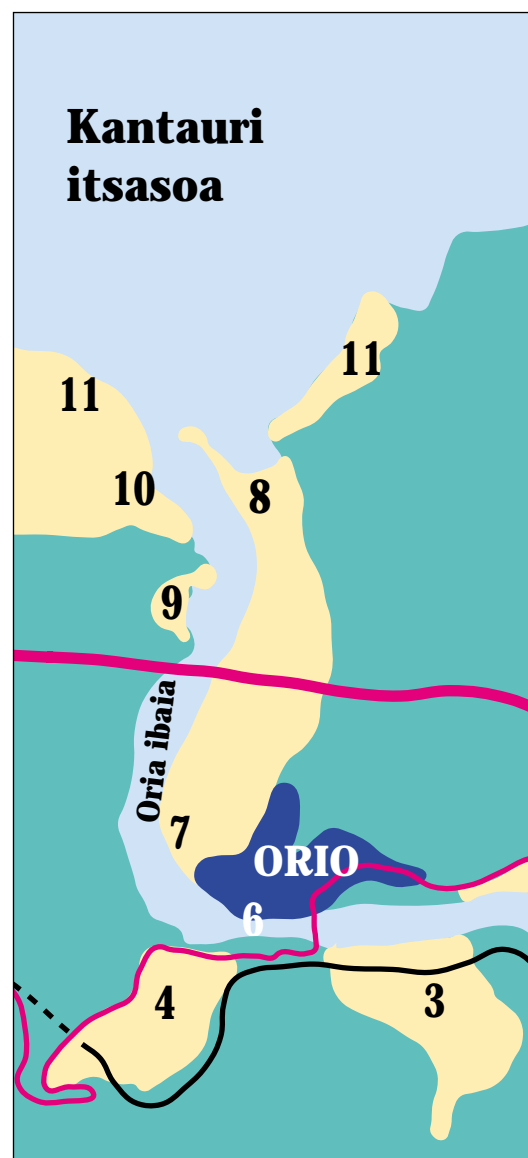


# ORIA, negarra darion ibaia (eta II)

Testua eta argazkiak: J. L. Teres



**Orioko herria, portua**  
Azken zona hau, kanpokaldekoa hain zuzen ere, Orioko herriaren aipamena eginez hasiko ginateke.

Dokumentuek adierazten dutenez, Orioko herria, 1379. urtean sortu zen. Hasieran, burdinak eskaintzen zuen ekonomiaren inguruan mugitzen bazen ere, merkataritzak garrantzi handia hartu zuen. Oriko ibaia alde batetik bestera pasatzeko derrigorrezko lekua zela pentsatu behar dugu. Bestalde, herria gaur ikusten duguna baino askoz ere txikiagoa zen, noski, eta gaur egun ere ondo ikus daiteke

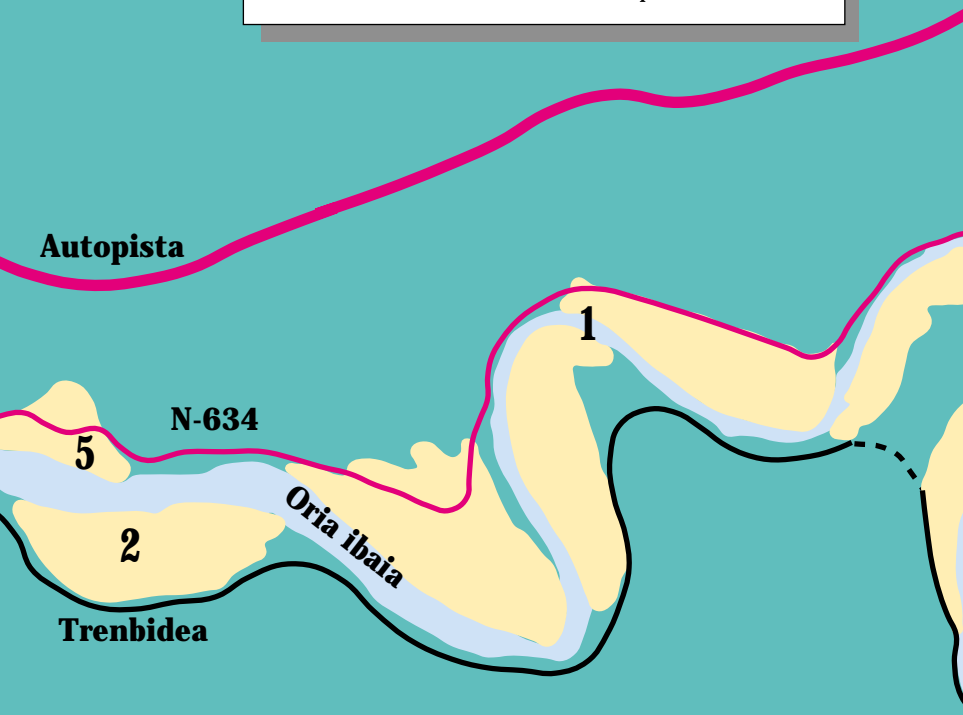
bere hasierako itxura; defentsarako egituratua eta prestatua. Geroztik, maldan behera zabaldu zen, ibai aldera, padura eta erriberren gainean kokatuz, batez ere arrantza-in-

dustriaren garapena medio. Azkenengo bultzakada turismoak eman dio, hondartza eta dunen gainean eraikuntza derberdinak egin direlarik. Gure gizarte zibilizatuak,



***Padura eta erriberren gainean soroak.***

1. Aginaga ondorengo meandro eta bazterrak.
2. Motondoko padura, haltzadi eta erriberak.
3. Portu-etxe inguruko padura.
4. Oribar inguruko padura-erribera.
5. Txanka behekoa baserriaren inguruko haltzadi eta padura.
6. Orioko herria, portua.
7. Bokaleko kanalizazio, betelan eta erribera.
8. Hondartza eta dunak.
9. Orbaizarreko hondartza.
10. Bokaleko flysch-a
11. Itsas labarrak, itsas maldak eta panoramikak



ekologiaren aldeko apostua egin nahi duenak, oraintxe bertan bukatuko luke hasitako bidea eta gainera lortzeko aukera eta erraztasunak eskura izango ditu...

### **Bokaleko kanalizazio, betelan eta erribera, ...**

**I** baiaren bokalea, itsasoaren eraginez handik eta hemendik urak



**Ibai-bokaleko apaingarri zoragarria.**

zabaltzen zireneko padura eta erribera handi baten lekuko izan da. Sistema honi lurra irabazi nahian, ibaia kanalizatu egin zen, sarritan lurreko kota altxatu ahal izateko betelan handiak eginez. Gainera, ibai aldera zihoazen errekatxoak, ordenazio minimorik ere kontsideratu gabe, era desberdinetara kanalizatu ziren, paisajea eraldatuz. Horrekin ez dugu esan nahi (ojala horrela balitz!) bere hartan utzi behar zenik, baina gauzak egitekotan ikuspegi guztiak (eta ez bakar batzuk) kontutan hartu beharko lirartekeela bai. Ondoren, bokaletik autopista pasatzea oso ideia ona izango zela bururatuko zitzaion norbaiti, eta horra hor obra honek sortutako ondorioak.

### **Hondartzak eta dunak**

**G**aur egun, Orioko hondartza erabat murriztuta gelditu da eta gelditzen diren guneez bere garaian potentzial ekologiko handiko sistema izan zela adierazten dute; dagoen egoera kontutan harturik sistema hauetariko landaretza tipikoaren espezie-kopuru interesgarria bait dago. Aipatzekoak dira hauek: *Cakile maritima* subsp. *maritima*, *Galium arenarium*, *Carex arenaria*, *Eryngium miritimum*, *Euphorbia paralias*, *Lagurus ova-tus*, *Ononis repens* var. *maritima*, *Thymus polytrichus* subsp. *arcticu-cuys*, *Calystegia soldanella*, *Honkenya peploides*, ...

Eta beste espezie asko (% 50 baino gehiago agian), mende honen hasieraz gero galdu egin dira. Gaur egun hondartza-dunazko sistema, ia suntsiturik dago, baina gutxienez gelditzen diren duna-zatiak

**Hondartza eta dunen gaineko eraikuntzak.**





**Dunetako lurruntza**  
(*Calystegia soldanella*)

kontserbatzea eta oro har zona osoa ondo ordenatzea mesedegarria litzateke jardinetan emanez, gutxienez, eta ez edozein eratako partxeoak eginez. Bestalde, turismoa zaintzea, aprobeitatzeko (eta zergatik ez) hezitzea dagokion erakundeak kontutan hartu beharko luke, duarik gabe.

### **Oribarzarreko hondartza**

Oria ibaiaren bokale aurretik ezkerrean hondartza polit hau dago. Dena den, dike eta barra aldera joateko pista eta atzekaldeko eraikuntzek itsusitu egin dute txoko hau. Hala eta guztiz ere, aipaturiko eraikuntzek bolumen txikia dutenez, paisaje aldetik zonaren balioa oraindik ere kontsideratzekoa dela uste dugu. Atezkaldeko baserri, zelai eta hauen gainean dauden artelatzen desberdinek goxotasun berezi bat ematen diote alderdi honi, zaindu beharreko lekuak izanik.



**Oribarzarreko hondartza.**

### **Bokaleko flysch-a**

Kostaldeko flysch-ak ibaiaren bokalean ezker-eskuineko zonetan ikusteko aukera ederra dago. Zona honetan, Gipuzkoako kostaldean azaltzen den Eozeno-paleozeneko flysch-a agertzen zaigu, batez ere harearriak eta kararri margatsuak azaltzen direlarik. Zona honetan fenomeno geologiko desberdinak ikusiko ditugu: tolestadurak, higadura-prozesu desberdinak, fosilak, ...

Zalantzarik gabe, alderdi geologikoa oso garrantzitsua da, eta zona honen beste osagarri bat. Osagarri guzti hauek dira, hain zuzen ere, Oria ibaiari konfigurazio globala ematen diotenak eta gure ustez ikuspegi honetatik abiatuz babes-irizpideak planteatu beharko lirarteke.



**Eozeno-paleozeneko Flysch-aren tolestadurak.**

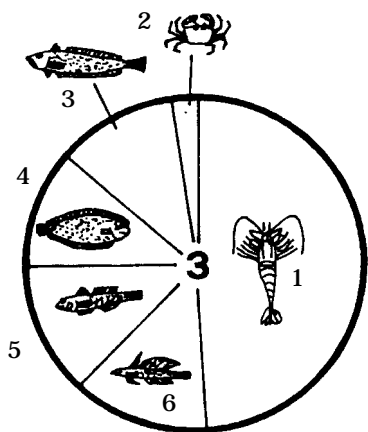
### **Itsas labarrak, itsas maldak eta panoramikak**

Ibaiaren bokalean ezker-eskuin dauden itsas labarrak eta itsas maldak oso panoramika ederra eskaintzen digute eta leku aproposak dira itsas hegaztiak begitatzeko ere. Bertako landaretza, labarretara bereziki mugaturikoa da (*Plantago maritima*, *Crithmum maritimum*, *Asplenium marinum*, ...). Labarretatik maldan gora hartuz, beste ezpezie batzuk aurkituko ditugu. Flyscheko harearriko higitutako eta pitzatutako geruzetan garo bitxia eta arraroa den *Vandemboschia speciosa*, urkiak, ametzak, sahatsak eta gorostiak, otearen koltxoi arantzatsuaren gainean,

beren fiabardunak eskaintzen dizkigute. Ezin ditugu ahaztu berezi bezain lirain diren *Lilium pyreinaicum* eta *Iris latifolia*.; mendi-gailurretara nahiz itsas maldetara egokituak, hain zuzen. Ezin da aipatu gabe utzi *Erythronium dens-canis* silizikola tipikoa eta urria (guk aurkitu dugun kotan batez ere).

Oria ibaiaren eta Iñurritza erre-karen bokalean arteko ibilaldia paregabea da; paisaje aldetik oso balio handikoa, lehenago aipatu dugunez oso aberastasun interesgarriak agertzen direlarik.

Negu bukaeran eta udaberri hasieran lore hori polit batzuk ikusiko ditugu. Lilipak dira eta han-hemenka zabalduz gure ibilbidea edertu egingo dute. Bi dira agertzen diren espezieak: *Narcissus pseudonar-*



**Kanpoaldeko fauna demertsalaren osaketa portzentuala (C zona)**

**1. Crangon; 2. Xantho; 3. Trachinus; 4. Pleuronectiformeak; 5. Blenidoak; 6. Callionymus**

*cissus* supsb. *pallidiflorus* eta *Narcissus bulbocodium* subsp. *citrinus*.

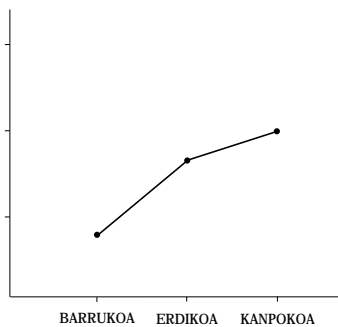
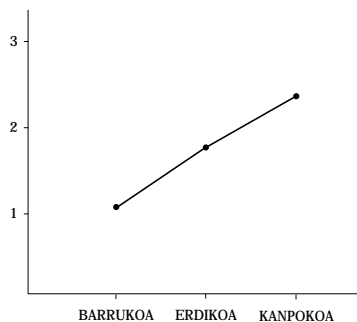
Landaretzaren arloari amaiera eman nahian Oribarzarreko hondartzatik abiatuz eta Zarautzeraino doan bidea hartuz, eskuin aldeko maldetan erne, zelatan, dauden artelatzen edo batzuk ikusteko aukera izango dugu. Hain zuzen ere, zuhaitz honi eskaini genion artiku-

**Itsasoaren astinduak bokalean.**

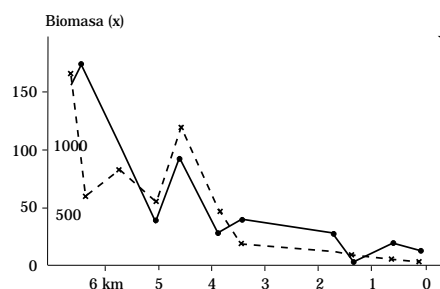
luan (ikus Elhuyar. Zientzia eta Teknika 22. alea. 1989.eko apirila) dituen ezaugarriak eta bere inguruko berezitasunak kontsulta ditzake irakurleak.

Fauna demertsalari dagokionez eta beste zonetan bezala, 3. zonari ekingo diogu, hau da, ibaiaren bokalean agertzen denari.

Atal honi amaiera emateko eta laburpen modura, hurrengo grafikoei begirada bat ematea interesgarria litzaziguke.



**Urkiak otadian.**



## Oria ibaia

**O**ndorio modura, honakoa esan genezake: Oria ibaia-  
ren estuarioan agertzen diren  
komunitate tipikoak, espezie-kopu-  
ru txikia badu ere, indibiduo-kopu-  
rue handia dela frogatzen du, iba-  
iaren erdialdeko eta barnekaldeko  
zonak erraz kolonizatzen direlarik.

Kanpoaldeko zonan, dibertsifi-  
kazio-kopurua handiagotu egiten  
da beste bi zonekiko, eta bokaletik  
urrunduz kopuru hauek progresi-  
boki txikiagotzeko joera dute.

## Ondorioak

**A**gian irakurleak galdera-  
-sorta bat egingo lioke bere  
buruari: “Zer gertatuko zaie Oria  
ibaia eta bere inguruko ekosiste-  
mei?”. “Administrazio desberdinen  
jarrera zein da?”, “Biologo, natura-  
lista eta talde zientifiko-ekologis-  
tek, zer diote?” ... Gure aldetik,  
zuei zenbait argibide eta propo-  
samen azaltzen saiatuko gara; az-  
ken finean zuen iritziak pisu han-  
dia izan beharko bait du.

Hasteko eta erreferentzi modura,  
azkeneko hamarkadan bereziki,  
Euskal Herrian Administrazio des-  
berdinek natur intereseko guneak  
(dirudienez babestu nahian, nahiz  
eta oso gutxitan asmoa gauzatu)  
zerrendatu egin dituzte. Gero, zona-  
ri dagokionez, artikulu hauetan  
aipatu dugun zenbait zona jaso da.  
Aurreko legealdian Ingurugiro Sai-  
lak, “Motondo”ko zona, EAEko in-  
teres botaniko-paisajistikoak dituen  
Mapan” agerterazi zuen, eta ez da  
harrizkoa izango burutuko diren  
beste zenbaitetan ere agertzea,  
administrazio desberdinen artean  
kontraesan nabarmenak azalduz.

Dena den gure ustez, zinez eta  
logikoa denez, agertu egin beharko  
luke eta artikulu hauek ikuspegi  
hori nabarmen dezaten nahiko ge-  
nukete. Zona hau globaltasun baten  
barruan kontsideratu behar da,  
kriterio “mini-minimalistak” baz-  
tertuz. Horrela partxeoak egitea  
ebitatuko genukete eta arazoari  
heldu behar zaion lekutik ondo  
helduko genioke. Baina goazen  
mamiara.

Hona hemen, Gipuzkoako Foru-  
-Aldundiak “Estudio de los espa-  
cios de interés naturalístico de  
Guipúzcoa” lanean 1989an natur-  
gune desberdinak babesteko erabili

zituen irizpideak (eztabaidagarriak  
dira. Ikus “Elhuyar. Zientzia eta  
Teknika” 29. alea):

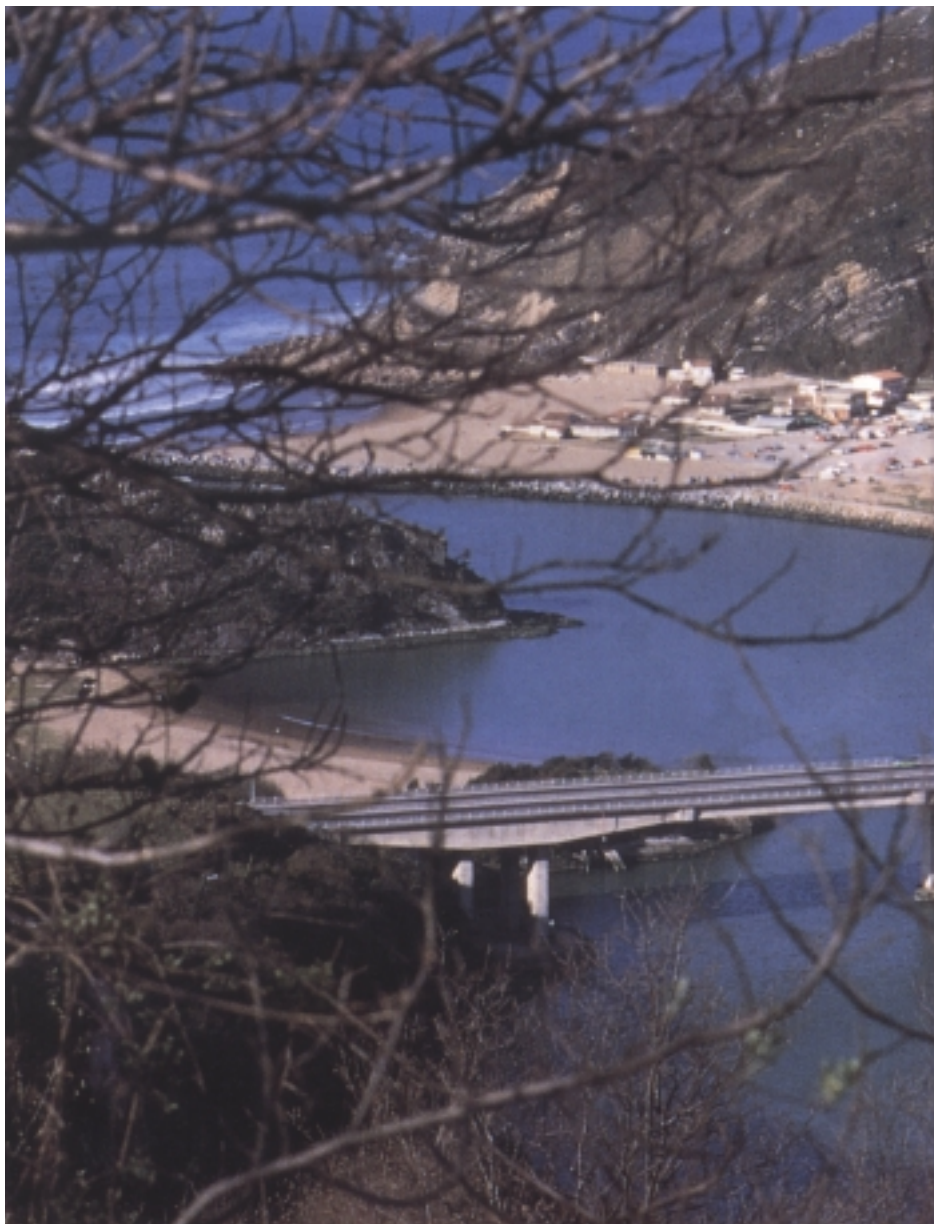
1. Jatorrizko ekosistemen lagin  
adierazgarri izatea.
2. Landaredi eta faunaren kontser-  
bazio-maila.
3. Formazio geologiko baliotsuak,  
ohizkanpokoak edo galtzeko  
arriskutan egotea.
4. Paisaje aldetik interes handia.
5. Arriskutan egotea.
6. Interes didaktiboa.

Ba, hain zuzen ere irizpide  
hauetan oinarriturik, erabat babes-  
teko lekua izan beharko lukeela  
frogatzen saiatuko gara.

1. Euskal Herrian ibaien ibilgune  
eta bokaletan izan ziren ekosis-  
temen adierazlea da; gaur egun

gelditzen den azkenetarikoa eta  
berreskuratzeko egokia.

2. Artikulu hauetan frogatu dugu-  
nez, landarearen kontserbazio-  
-maila zenbait puntutan nahi-  
koa ona da, zita batzuk azkene-  
tarikoa izanik. Bestalde, ez  
dugu uste faunaren aldetik oro  
har ikerketa gehiegi egin denik  
eta egindakoak oso adierazgarri-  
ak dira zona honen potentzial  
ekologikoaz jabetzeko.
3. Geomorfologi aldetik duen ga-  
rrantzia ere aipatzekoa da, sis-  
tema desberdinak agertzen dire-  
larik. Oria ibaiak dituen ibai-  
estuaria- eta kostalde-sistemak  
beren unitateekin oso interesga-  
rri eta garrantzitsuak dira. Ho-  
rra hor aipaturiko meandroak,  
hondartzak, padurak, itsas laba-  
rrak, egitura geologikoak, higa-



dura-prozesu desberdinak, fosilak, ...

4. Alderdi honek paisaje aldetik duen garrantzia artikulatu hauek frogaturik gelditzen dela uste dugu. Orain arte, zoritxarrez, irizpide honi ez diogu inolaz ere duen aprobetxamendua atera, eta askotan ditugun paisaje politak zatartzen eta ezabatzen saiatu gara, ondorioak begi-bisitan ditugularik. Paisajearen eboluzio eta manipulazioari kontu handiz begiratu beharko genieke; bizi-kalitatearen eta aurrerapenaren oinarritzko elementu izan bait daitezke.
5. Oria ibaiaren azken ibilgune honetan, arriskuan zer ez dagoen galdetuko genuke (autopistako zubia ez, noski). Mota guztietako erasoak jasan behar izan ditu

zona honek (administrazio desberdinek bultzatuta gainera) eta oro har gure ingurune politeko beste adibide tipiko bat dugu. Jadanik gehiegi ditugu honelakoak. Noiz konturatuko ote dira?

6. Interes didaktikoa. Gaur egun zona honetan dauden sistemak kasu askotan dinamika bizian direnez, ekosistema hauek "in situ" aztertzeo aukera eskaini digute. Baina pedagogiara

hurbilduz, E.K.A.rako Oinarritzko Curriculum Diseinuak, Ingurunearen ezaguera (Lehen Hezikuntzarako) dioena azpimarratu nahi genizueke (O.C.D. hauek aldaketaren bat jasan dezakete; aurkezpen-, zabaltze- eta debate-prozesuan bait daude eskola-komunitate osoan).

Ingurune-ezagumenduei dago kienez, besteak beste, Lehen Hez-



**Huntza, Orioko paduran egindako betelan erraldoiei isil-isilik begira.**

kuntzan zehar ikasleek garatu behar dituzten gaitasunak hauek dira:

1. Ingurunean ikus ditzakegun eta gizakiaren partehartzearen ondorio diren adierazpenak aztertzea, oreka ekologikoaren defentsa eta berreskurapena eta kultur ondarearen kontserbazioa bultzatzen duen jarrera batetik eta eguneroko ihardueretan bururiko balorazioarekiko molde koherentez jokatzeko bestetik.
2. Ingurugiroa sistema gisa ulertzea, beronen elementu fisiko, natural, sozial, kultural, ... desberdinek elkarri eraginez aldakuntzak sortu eta denborarekin, ingurugiro-arazoak sor ditzaketelarik, beraien azterketa kritiko eta taxuzko irtenbideak bilatzea premiazkoa izango delarik.
3. Ingurune naturalaz gozatzeko berari buruzko ezagumenduak elementu fisiko eta bizidunengan erabiltzea; baita iraun erazi eta hobetzeko ekimenak proposatu,



**Antxeta mokogorriaren  
hegadaz uzten  
zaituztegu, laster  
elkarrekin izango  
garelakoan, ...**

baloratu eta, dagokionean, berrietan parte hartzea ere.

4. Gizakien bizi-baldintzak hobetzeko zientziaren ekarpenak aitortu eta baloratzea, prestakuntza zientifikoak duen garrantzia preziatu eta eguneroko ihardueretan pentsamendu zientifikoak dituen balioak eta jarreak erabiltzea, gaur egun Zientzia eta gizartearen arteko harremanek planteatzen dituzten arazo handien aurrean jarrera kritikoa eta oinarritua erakutsiz.

Zonako interes didaktikoa handia dela eta, gure eskoletan eman den zenbait bloke bertan lantzeko interesgarri izango da eta gainera bloke hauen erreferentzi puntuak helburu orokorrak badira (hots, ikasleek garatu behar dituzten edukinen kontzeptu eta prozedurak, hain zuzen ere), inguruneari buruzko “balioak, jarrerak eta arauak” azpimarratzea oso interesgarria dela iruditzen zaigu.

Gizakiak ingurugiroan duen eskuhartzeak eta hartaz baliatu eta gozatzetik sortzen diren ondorioek arazo larriak sortu dituzte. Hala ere eguneroko iharduera denez gero, ondorio horietaz jabetzea zailagotu egiten du. Balio kontserbazionisten hezkuntzak etengabea izan behar da, beti ere gure jokararen inplikazio sozial eta indibidualak uztartuz. Ingurugiroan giza eskuhartze hori gidatuko duten balio batzuk aurkeztea da Sail honen helburua.



1. Giza iharduerak eragina dute ingurugiroan:

- Gertaerak aztertzea ohitu, beraiei buruzko iritzirik eman baino lehen.
- Ingurugiroan eragina duten giza iharduerak kritikoki baloratu, degradatu edo deuseztu egiten dutenak baztertuz.
- Euskal Herria (eta bereziki norbere herriko ingurunea) ezagutzeko ahaleginak egin. Era berean, bizitzako esparru desberdinetan —historian, ekonomian kulturatan—, izan duen garrantzia ezagutu.
- Baliabide naturalak eta energetikoak mugatuak direla jakin, horrek dituen ondorioez jabetuz eta irizpide kontserbazionistaz jokatzuz.

2. Ingurugiroak badu eraginik bizikalitatean. Hau eta galtzeko bidean dauden animalia eta landare-motak gordetzeko neurriak hartu behar dira:

- Ingurugiroa babesteko dauden neurriez interesatu eta kritikoki baloratu.

- Herriko edo Euskal Herriko talde ekologista eta naturalisten planteamendu desberdinez kezkatu, beren iharduerak kritikoki baloratu.

- Gaur egungo ingurugiro-arazo larrienei arreta eskaini eta ingurune hurbilenean gauzatu (ikastetxe, auzategi, etab.).

3. Beharrezkoa da garapenetik eta ingurune naturalean gertatzen diren aldaketa ezinbesteko eta atzeraezinetatik datozen arriskuak ezagutu eta erne egotea:

- Erliebean eta ekosistemetan gertaturiko aldaketek eta beren eraginez kezkatu.
- Zenbait fenomeno natural ezinbestekotzat jo, prebenitzaeren garrantziari eta beraiei buruz hartzen diren neurriak baloratu.

Erreformaren izpirituari jarraituz, eta ingurunea aztertzean ikusi ahal izan dugunez, besteak beste balio, jarrera eta arauak lantzen saiatu behar badugu, hauek ere ebaluatu beharko ditugu, oso “erronka” pedagogiko garrantzitsua agertzen zaigularik. Dena den, Diseinu hauek ikastetxe guztietara zabaldu dira eta gainera zentru bakoitzak bere egokitzapenak eta ekarpenak egin ditzake bere egoerari egokituta. Beraz, hezitzaileok badugu lana. Baina Curriculum-Diseinu hauek administrazio desberdinetako Ingurugiro Sail desberdinei eta Udaltako alkateei zergatik bidali ez?. Herriko Udalek potentziatu beharko lukete beren eskolek onartuko duten Curriculum-Diseinua aurrera eraman dezaten. Ez al da horrela?

Bestalde, etengabe iritzi ekonomizista-politikoak edota demagogia direla medio, naturgune-kontserbazioa baldintzatu egiten da argudio pobre, desegoki eta faltsuak erabiliz. Noiz arte?

