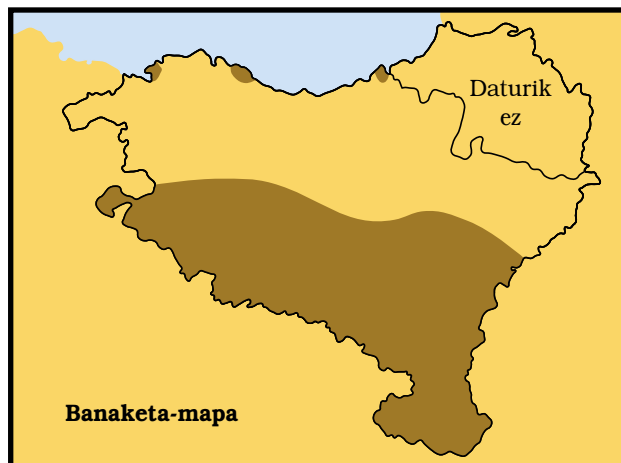




<b>Fitxa teknikoa</b>	APO LASTERKARRIA
<b>Espezia:</b>	<i>Bufo calamita</i>
<b>Familia:</b>	Bufonidoak
<b>Ordena:</b>	Anuruak
<b>Klasea:</b>	Anfibioak

# Apo lasterkaria, begirik ederrenen jabe

Testua eta argazkiak: **J. R. Aihartza**



Banaketa-mapa

**G**ainerako gauza guztietan bezala, animaliez aritzean ere bakoitzak bere maitasun eta gorrotoak ditu. Eta hauetaz gain, estereotipoak eta modak izaten dira noski. Animalia batzuk eztabaidarik gabe edertasunaren adibidetzat hartzen ditugun bezala, beste batzuk berriz, munduko izakirik lizun, higuigarri eta jasangaitzenak dira gehiengoaren ustetan. Baina zertxobait hurbilduz gero, piska bat arduratzen bagara, izaki orok izaten du edertasun ezkuturen bat gure gozagarri. Eta horixe da apo lasterkariaren kasua; berau baitugu Euskal Herrian diren begirik ederrenen jabe!

Apo lasterkaria (*Bufo calamita*) tamaina ertaineko anurua dugu. Apo arrunta (*Bufo bufo*) baino txikixeagoa izaki, eta honek bezalako soin trinkoa eta bikorrez jantzitako larru zimurra ageri ditu, bere ezaugarriak bistakoena bizkarrean zehar duen lerro bertikal argia duelarik. Buru triangeluarra luze baino zabalagoa du, eta bertan begi handiak nabarmen kanporatuak ditu alde dortsalean. Gainerako bufonidoek bezala, apo lasterkariak ere beginini horizontala du, eta honen inguruan iris hori-berdeska, beltzez orbaindua ageri du, begiak erabat harturik sekulako irudi bikain eta ikusgarria osatzen duelarik.

Animaliaren garondoan, eta lepo-gainerantz hedatuta, guruin parotoideo ia paraleloak ikus daitezke, eta ez dibergenteak, apo arruntaren kasuan gertatzen den legez. Guruin hauen bidezkoa da, besteak beste, apoaren defentsabiderik garrantzitsuenetarikoa.

Izan ere, anuru honek, bizimodu ilunabartar eta gautarreko animalia lehortarra izanik, eta igerilari eta jauzilari kaskarra denez, tresna egokiak garatu behar izan ditu bere etsai izan daitezkeen harrapakariengandik babesteko. Esaterako, apo lasterkariak, etsaien begirada zorrotzekiko ezkutatzeko lagungarri zaion kolorazio kriptikoa ageri du: lepape eta sabelaldea zuriska edo zuri horiska, eta orbainik gabea edo arre ilunez arinki pintarratua izaten dituen arren, alde dortsala grisa edo berdeska ageri ohi du, funtzio disruptibo argiko orbain arrez edo arre berdeska nabarmenez jantzita.

Baina janzkera kriptikoaz gainera, apo lasterkariak badu defentsabide egoikiagorik etsaiengandik babesteko: gai-

nerako hainbat anurutan, eta bereziki bufonido guztietan gertatzen den legez, apo lasterkariaren kasuan ere epidermi osoa guruin pozoitsu hornitua ageri da, hauek batez ere soin osoan zehar barreiatuta ageri dituen bikorretan, eta bereziki garondo-gaineko guruin parotoideo nabarmenetan kontzentratzen direlarik. Guruin hauetan ekoizten diren bufotoxina eta bufotenina ahalmen handiko pozoiak dira, eta hauek etsaiaren odolean ziztatzeko ahalmenik izango balute, apoak benetan animalia beldurgarriak izango liriateke. Baina ez da horrelakorik gertatzen. Harrapakariaren batek hozka eginez gero, apo lasterkariaren azaleko pozoiak etsaiaren aho eta ezpainak sumintzen ditu, eta zoritxarreko ehiztariak berehala askatu

**Bere soin-adar laburrak direla eta, jauzilari txarra dela aipatu dugun arren, animaliatxo hau ibiltari azkarra eta lauzikatzaile trebea dugu.**





**Apo lasterkariak beginini horizontala du, eta honen inguruan iris hori-berdeska, beltzez orbaindua ageri du, begiak erabat harturik sekulako irudi bikain eta ikusgarria osatzen duelarik.**



behar izaten du dohakabea, gehienetan kalte handiegirik jasan baino lehen.

Baina ehizaki txarra izateaz gain, apo lasterkaria ehiztari gupidagabea eta goseti amorratua da. Bere soin-adar laburrak direla eta jauzilari txarra dela aipatu dugun arren, animaliatxo hau ibiltari azkarra eta lauzikatzaile trebea dugu; horma zimurretan gora erraztasun harrigarritz mugitzen dena. Eta ilunabarretik aurrera, hortxe aritzen da bere ehiza-eremuetan barrena, gora eta behera, bertan diren molusku, zizare, kukurutxa, armiarma, inurri eta gaine-rako ornogabeak atzeman eta sabe-leratzen, ase ezinik.

Apo lasterkariaren araldia, udabe-rrian hasi, eta udazkena bitartean izaten da. Eta gure eskualdeko gainerako igel eta apo gehientsuenetan gertatzen den legez, espezie honen kasuan ere

hautespen sexuala kantuaren bitartez bideratzen da.

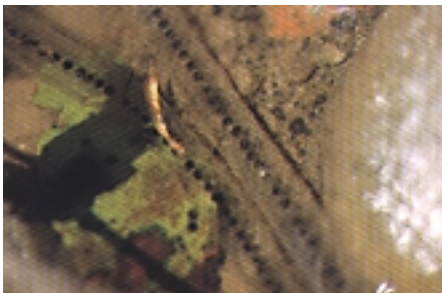
Sasoia iristen denean arrak dira putzu eta urmaeletara hurbiltzen lehenak, eta iritsi orduko hantxe hasten dira, lepa-peko aho-zorroa puztuz, kantu bizian. Inguruko ar guztiak bertan direla, eta haien "ahots zoragarriak" erakarrita, emeak bertaratzen hasten dira. Baina hauek pixkanaka iristen zaizkie, eta orduan sekulako borrokak sortzen dira arren artean, bertaratutako emeen arrautzak nork ernalduko erabakitzeke. Akoplamendua anplexu lunbarrez burutzen da, eta bertan, arrak, bere besoez aurreko hanken atzealdetik eusten dio emeari, estu-estu, inola ere askatu gabe. Jarrera honetan direla, eta besoez estutuz, arrak arrautzak erruten laguntzen dio emeari, eta hauek kanporatu ahala spermioa jariatzen du, kanpo-ernalketa burutuz.

Horrela, emeak 3.000 arrautza inguru erruten ditu, zenbait metrotako luzera izan dezaketen gelatinazko bi lokarri luzetan. Garapena oso azkarra izaten da, eta bospasei egunetan 20 mm inguruko luzerako apaburu txiki arre-ilunak jaiotzen dira bertatik. Apaburu hauen garapenak eta metamorfosiak beste 6-8 aste behar izaten ditu, eta epe horretan 10-15 mm-ko ehundaka apotxo lehorreratzen dira, ausardia osoz, gogotsu, mundu lehor berri horri aurre egiteko asmoz. Baina hala ere, bakan batzuk baino ez dira izango lau urteren buruan heldutasun sexuala lortu, eta belaunaldi berriaren bila saiatzeko gai izanen direnak.

Banaketari dagokionez, apo lasterkaria espezie atlantiar eta mediterraniar mendebaldarra dugu, European Iberiar penintsulan, Frantziako estatuan, Suitzan, Belgikan, Holandan, Ingalaterran, Alemanian, Danimarkan, Suediako hegoaldean, Letonian, Polonian eta Sobiet Batasuna zeneko mendebaldean aurki daitekeelarik; hots, ia Europa osoan, hego-ekialdean eta hegoaldean izan ezik.

Euskal Herrian ez dago inola ere eskualde guztietan. Eskualde mediterraniarrari dagokionez, apo lasterkaria espezie arrunta dugu ia Araba osoan eta Nafarroako erdialde eta hegoaldean, bertan populazio sendoak ikus daitezkeelarik. Habitatari dagokionez, apo lasterkaria nekazal alorretan, lugorritan, eta debet utzitako eremuetan ageri da batipat, beti ere itsas mailaz gainetik 1.000 m inguruko altitudeetatik behera. Antza denez, tenperatura altuko eremuak, edota klima ozeanikoaren epeltasunaz babesturikoak ditu gogokoen. Horregatik, kostaldean zenbait populazio isolatu ikusi izan da Bilbo, Lekeitio eta Hondarribian, baina haue-tariko bi lehenak aipu zaharrak dira, eta gaur egun ez dago hori baieztatzerik. Hondarribiari dagokionez berriz, bertako populazioa badago oraindik, baina bizirik irautea zaila izanen da babes-neurri egokirik hartzen ez bada, putzu eta urmaelak estali eta lehortzeko, eta ahal den guztietan eraikuntza berriak altxatzeko dugun joera burugabea dela eta.

**Emeak 3.000 arrautza inguru erruten ditu, zenbait metrotako luzera izan dezaketen gelatinazko bi lokarri luzetan.**



**Akoplamendua anplexu lunbarrez burutzen da, eta bertan, arrak, bere besoez aurreko hanken atzealdetik eusten dio emeari, estu-estu, inola ere askatu gabe.**

