

GIZA EKOLOGIA: LURRALDEAK GIZARTEA ERATZEKO MODUA

E. Torrontegi

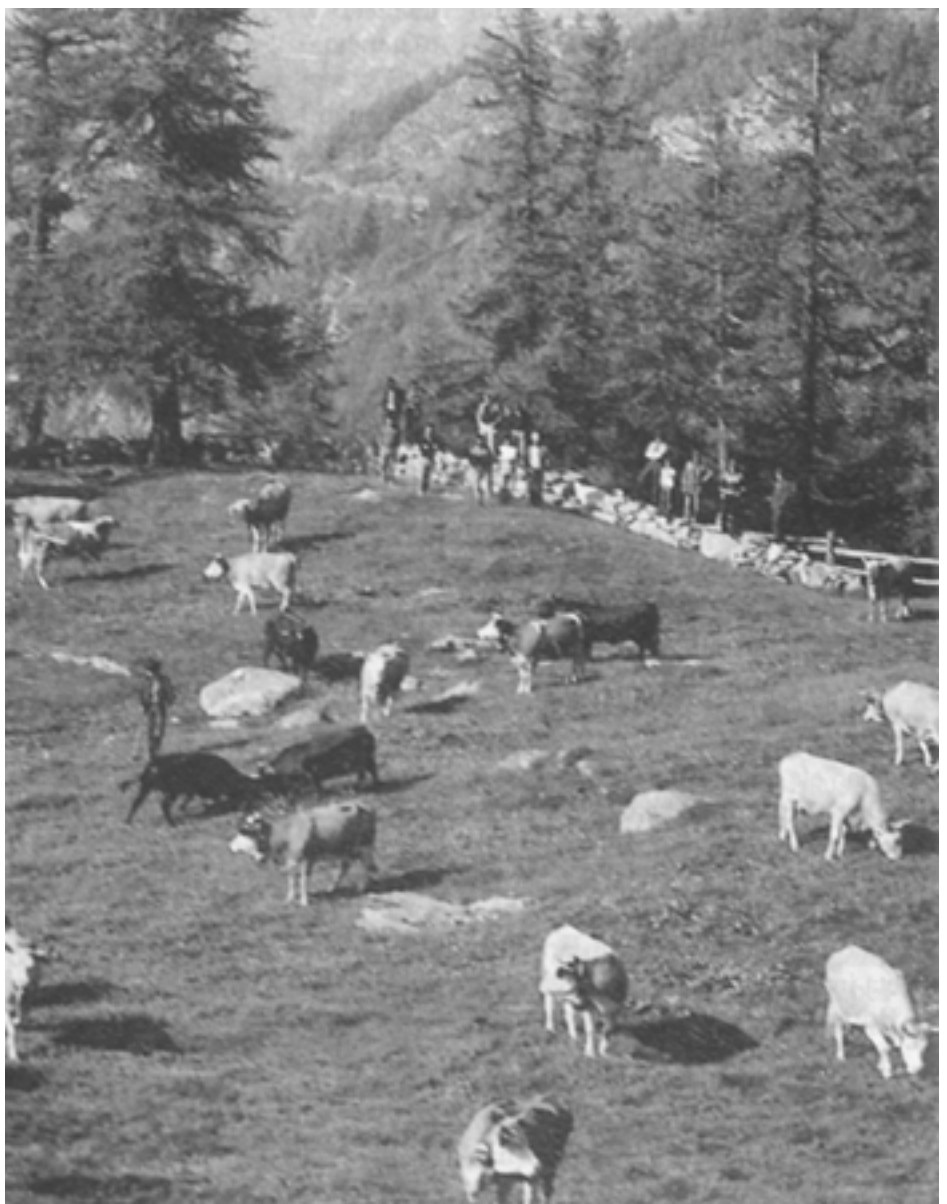
Jendearen bizitzeko era, sarritan, inguruneak ezartzen dituen mugei ematen zaien erantzun moldakor eta sofistikatua da.

Orain dela hogeai urte Garrett Hardin-ek, Kalifornia-ko Unibertsitatean biologo zenak, “The Tragedy of the Commons” (Herri-lurren Tragedia) izenburuaz artikulu bat idatzi zuen eta gaur egun ere artikulu hori irakurtzea ezinbesteko bihurtu da inguruneaz kezkatu gabiltzanon artean.

Hauxe zen artikuluaren oinarriko ideia: baliabide amankomunetara sarrera libre izatea ingurunearen hondamendirako errezeta da eta, ondorioz, gizateriaren etorkizuneko ongizatea arriskuan jartzen du.

Baina badirudi Hardinek kontzeptu honi buruz duen ideia ez datorrela errealitatearekin bat. Berak aipatzen duen “tragedia” hori bertako baliabideak edozeinentzat eskuragarri izanik espazio ireki eta libre gisa ulertuz soilik gerta liteke.

Jatorriz “commons” kontzeptua (eta hemendik dator oraingo “commons” edo herri-lur) honela definitzen zen: guztien ardura eta onurarako zen lekua, ingurune baliabideak mugatuak direla ulertzen zutenek maneiaturik. Bertarako sarbidea titulazioz mugatzen zen; bakoitzak bere onerako erabiliko zuela eta ez besteen kalterako ziurtatzeko erregulatua zegoen. Jatorriz “commons” hauek ustiapena bidezko muga batzuen barruan mantentzeko funtzionatzen zuten, horrela erabiltzaile bakoitzak epe laburrera janaria seguru izanez eta hurrengo belaunaldietarako baliabide eskuragarrien jarraipena segurtatuz.



Seematter familia Alpe suitzarreko Töbel-en bizi izan da gutxienez 500 urtez. Behian oinarritutako “subsistentziarako ekonomiak” eskualdean 12 famili leinu mantendu ditu. Etxe bakoitzak nahikoa gazta eta belar ondua produzitu du neguan zehar gizakia eta aberea mantentzeko.



*Iparramerikako
Lautada Handi
emankorrek
hutterites-tarrak
erakarri zituen. 1880.
urtean Ukrainiatik
emigratu zuen sekta
erlijiosoa da;
alemaniera hitz egiten
dute. Ondorengoek
oraindik bizitza
amankomuna
daramate portaera-
kode latza dutelarik.
Nekazaritzan, ganadu-
eta hegazti-
hazkuntzan lan egiten
dute. Pertsonak
beraiek ere
produktiboak dira:
azkarren hazten ari
den munduko giza
populazioa da.*

Bizitza ingurune industrial modernoan neurri handi batean talentu intelektualean oinarritua dagoelako, gauza guztietarako esplikazioa daukagula pentsatzeko joera daukagu. Balore eta kontrol intelektualetan oinarritzeak gure sisteman nahikoa ongi funtzionatzen

badu ere, beste era bateko lehentasunak dituzten sistemak ulertzeko orduan traba izan daiteke. Bartzuetan beste sistema batzuek gure lehentasunekin kontraesanean daudenekin funtziona dezaketela errekonozitzea bitxia gerta liteke guretzat.

KENIAKO SANBURUTARRAK

Hauetako sistema bat izango litzateke, esate baterako, Kenya-ko iparraldean dagoen Sanburu eskualdeko populazioa. Lehortea jasaten ari ziren sanburutarrak eta gobernuko eta nazioarteko garapen-agentziak

Andeetako goi-lautadan, itsas mailatik 4.000 metrora edo, familia ketxuar bat patatak ereiten. Mantenurako duten uzta lehen aldiz orain dela 4.500 urte inguru erein zen.

beraien artzantza nomada gaitzetsi egiten zuten zarratzatzailea eta inguru-suntsitzaitzat jotzen zutelako. Kalitate handiagoko animalia gutxiago behar zizuten, adituen ustez, horrela subsistentziaren pobreziatik diru-ekonomiaren aberastasunera aldatuz.

Esnea da Sanburuko elikagai nagusia eta artaldeak bizirik eta produktibo mantentzeko begetazioa urria izanik eta euri gutxiegi egiten duen lekua izanik, argi dago talentu izugarria behar dela.

Eta zer nolako talentua gainera! Une batez pentsatu besterik ez dago mendebaldeko nekazaritzak belardi zoragarrietan behiak bakarrik hazten dituen bitartean, sanburutarrek ia basamortu hutsa den lurretik esne-kantitate ederra nola produzitzen duten. Ingurunearen mugak eta bertako klima nolakoak diren badakitelako lortzen dute guzti hori. Animalia mota desberdinak edukitzea (gameluak, ardiak, behiak eta ahuntzak), stock-tamainak eta bazkatzeko neurriak, baliabide eskuragarriak erabiltzeko bide egokia dira. Ezkontzarako dituzten ohiturak eta famila egitura laborantzan lan egiteko taldekatu behar

raren islada dira, eta adineko pertsonentzat duten errespetuak (oinarrizko ezagutza eta esperientziaren jabe direlako), Paul Spencer antropologoa sozietate hau gerontokrazia gisa deskribatzera bultzatu du.

Sanburutarren bizitzeko era beraien daudeneko ingurunearen mugei erantzun energiko eta erresistentea



ematearen ondorio da. Lurra erabiltzeko eta elkarrekintza pertsonalean dituzten eredueta sofistikazio dezente dago. Laguntzarako eta garpenerako elementu inkompetente kontsideratetik urrun, sanburutarrek lekzio batzuk eman diezazkieke adituei, lehena honako hauxe izanik: gizarteak eta kulturak inguruneke zirkunstantziek eratzen dituzte, man-

tenua zirkunstantzia horietatik ateratzen delarik. Nahiz eta ohitura eta sineskeran diferentzia handiak egon, gizarte guztiek dituzte arazoei aurre egiteko soluzioak eta datozen belau-naldiak eraikitzeke bideak. Gizarte horiek mendeetan zehar segitzen badute, soluzio horiek funtzionatzen dutelako da. Izan ere, horietako lekzio askotxo jadanik jasoak dira san-

burutarrengandik eta beste jendetalde askorengandik. 1930. urtean jaio zen diziplina berri bat, ingurune eta kulturaren arteko lotura ekologikoen ikerketaren inguruan. Kultura arrakasta ekologikoaren produktu dela eta ondorioz giza zereginetan paper garrantzitsua jokatzen duela frogatzen duen ikerketa da, hain zuzen ere. Diziplina honek badu izen bat eta 1972az geroztik baita aldizkari bat ere: *Human Ecology* (Giza Ekologia).

GIZA EKOLOGIA

Giza ekologiaren inportantzia itxuraz bitxiak diren fenomeno kulturalen funtzioa adierazten duten estudioetan frogatuta dago.

Marvin Harris-ek Indiako behi santuei buruz egindako estudioa da adibide klasiko bat. “Behi santuak” terminoa tradizio hindutik dator eta behiari beti ohoratu (eta inoiz akabatu) behar deneko estatusa esleitzen dio.

Irudian 200 milioi behi baino gehiago daude eta beren biomasa Indiako populazioarena baino handiagoa da. Munduko behi-kontzentrazioarik handiena da. Honelako ganadu-populazioak gutxiegia elikatzen den biztanleriaren baliabide eta luraren presioa areagotzen du.

Britainiako administradore kolonialek behi santua tradizio eta ohitura erritualen artean azken absurdutzat jotzen zuten; Indiari zibilizazio europarra eskaintzeko ahaleginetan trabazitzaieen tradizioa, hain zuzen.

Independentzi aurretik eta ondoren egindako hainbat azterketa konklusio berera iritsi dira, behi santuaren fenomenoaren sineskera erlijiosoaren “ideologia irrazioanalari” atxekiz.

Baina Marvin Harris-ek ikuspegi funtzionaletik heldu zion arazoari eta azken finean behi santua ez zela hain irrazionala esanez amaitu zuen.

Harris-en ustez, denbora luzez irauten duten kulturak presio ekologiko jakin bati erantzunez eraikitzen dira, eta funtzionalki erabilgarri dire-



Oman-eko basamortuan oraindik nomadak bizi dira, baina petrolioagatiko aberastasunak Harasiis beduinoei uraren baliabide naturalekiko konfidantza kendu die. Gaur egun sarritan ura ibilgailutan ekartzen dute eta gameluak ibilgailuz garraiatzen dituzte.

lako soilik irauten dute. Harris-ek ez du ukatzen Indiako behi santua eta ganadu-sistema hobetu ez daitezkeenik. Berak dioena zera da: hinduen behiaren jarrerak pertsona eta ganaduaren arteko harreman sinbiotikoaren islada izan behar duela eta ez bien arteko lehia-egoeraren islada. Gaur egun ganadu eta gizakia- ren arteko proportzioa zirkunstantzia ekologikoen ondorio da eta ez ideologia hinduaren ondorio. Zirkunstantziak alda litezke, baina lurraldetik behia kanporatuko duen edozein bilakaerak familia askori lehendik gainpopulatuak dauden hirietara joatea beste aukerarik ez litzaieke gertatuko.

Giza ekologiaren ikuspegi funtzionalak kultura jakin bat kokatua dagoeneko inguru ekologikoa uler- tzen lagun dezake.

Indiak, Afrikak, Txinak,... dituzten bereiztasun ekologikoak herri- alde hauetan jendeak asmatu dituen praktika kultural eta sistema sozial desberdinen esplikazio dira.

Giza kulturaren alderdi nabarmen guztiak giza ekologiak esplikatu ditzake: bizitzeko era, antolakuntza so- ziala, etxebizitza-eredua, ezkontza, haurren heziketa, herentzia, gober-

nua eta sineskera erlijiosoa. Kulturen artean alderdi hauekiko dauden dife- rentziak parametro ekologiko des- berdinei dagozkie. Ekologia eta dife- rentziak ere ulergarri izango dira.

Ingurunearekiko dugun harrema- na kontrolatzeko eta erregulatzeko ahalmenari buruz froga ugari dugu literatura akademikoan, baina ez du- gu aireratzen. Giza kulturak berekin daraman ingurunearekiko logikak hobeto ezagutzea mereziko luke. Gi- za talde askoren egitura soziala jabe- tza pribatu eta amankomunaren arte- ko harreman finean oinarritua dagoe- la esatea ezinbestekoa da, Alpe sui- tzarretan dagoen Törbel herritxoari buruz egindako estudioan agertzen den bezala.

“Inork ezin lezake neguan eduki ditzakeen baino behi gehiago Alpe- etara bidali” dio bertakoek 1517. ur- tean idatzitako dokumentu batek. Arau honek Hardin-ek artikulu ha- sieran esandakoa kontrajartzen du, herri-lurren erabilpena lur-sail pri- batuei eta neguan animaliak elika- tzeko produktutako duten belar-kopu- ruari lotuz. Horrela, inork ezin litzake herri-lurak kostu pertsonalean intziditu gabe norberaren ira- bazpenerako ustiatu. ■■■