



Euskal Herriko hezeguneak (XI): ibaiertzetako basoak eta ibar-basoak (eta II)

Mikel Estonba Mintxero

Biologia Zientzietan lizentziatua

Aurreko hilabeteen ibaiertzetan garatzen diren baso-ekosistema hezeak azterzeari ekin genion. Onduan, ibaien dinamikarekin erabat erlazionatutako hezegune berezi hauen ezaugarriak eta landarediaren egituraketa aztertu genituen. Oraingoan, ordea, ibaiertzetako basoetako eta ibar-basoetako fauna eta horien egoera Euskal Herrian helarazi nahi dizuegu.

Fauna

Ibaiertzetako basoetan eta ibar-basoetan zaila da ertzetako fauna eta ibaiko bereiztea, bizitza osoa ibaiko uretan igarotzen duten arrainek izan ezik, ingurune horietako gainerako animalia gehienek erlazio estua baitute bai ertzekin bai ibaiarekin: batzuk ibaian elikatu eta ertzean bizi direlako;



Aragoi ibaiaren ibarbasoa. Kaparroso.

beste batzuek bizi-zikloaren zenbait aldi uretan eta beste zenbait ertzean igarotzen dituztelako; eta azken batzuk, ibaikoak zein ertzekoak izanik, aldizka ondoko ekosistemaren baliabideak ustiatzeari uko egiten ez diotelako. Hots, ibai eta ertzetako faunak ia banaezinak direla esan daiteke.

Meandroetan, ama-ubideetan, bigarren mailako ubideetan eta horrelako inguruetan nagusi diren ur geldietan ornogabe-espezie ugari bizitzeko baldintza egokiak aurkitzen ditu. Anelidoen artean, nardoak dira *Stylaria* eta *Tubifex* generoetako oligoketoak, baita izainak bezalako hirudineoak ere. *Sphae-*

rium eta *Pisidium* generoetako bibalbioak arrain-espezie ugariaren elika-



Ornogabe-espezie ugari bizi da ibaiertzetako basoetan eta ibar-basoetan.



J.R. AIHARTZA

Lertxun gorria.

dura-iturri nagusia dira. Landaredi oparoa duten ur geldietan, ordea, *Lymnaea*, *Planorbis*, *Ancylus*, *Acroloxus*, *Viviparus*... generoetako gastropodoak aurki daitezke.

Hala ere, artropodoak dira, zalantzarik gabe, ekosistema heze hauetan ugariak eta espezie gehien dutenak. Krustazoei dagokienez, zooplanktonaren portzentaje handi bat entomostazeoek, kopepodoek eta beste krustazoei mikroskopikoez osatuta dago. Hondoetan ere, ostrakodoak oso ugariak dira. Ezagunenak, berriz, krustazoei makroskopikoak dira, hala nola, ibai-karramarroa, izkirak, *Asellus* generoko isopodoak, *Gammarus* generoko anfipodoak...

Intsektuen artean, bizi-ziklo osoa uretan burutzen duten espezieak egon arren, ugariagoak dira bizi-zikloaren larba-aldia uretan eta heldu-aldia lehorrean burutzen dutenak. Azken horien artean, gorputz-anatomia ikusgarria dela eta, aipamen berezia merezi dute odonatuak (burruntzi eta sorgin-orratzak). *Gomphus*, *Anax*, *Calopteryx*, *Sialis*... generoetako espezie ugari bizi da ibaiertzetako eta ibar-basoetako ur geldietan larba-aldian eta heldutasunera iritsitakoan ere ez dira alderdi horietatik gehiegi urruntzen.

Baina odonatoez gain, badira ibai eta ertzetako ekosistemekin erlazio estua duten beste intsektu batzuk ere. Heldu-aldi oso laburra izateagatik bereizten diren efemeropteroen larba urtarrek, ekosistema horietako hainbat ornodunen dietaren zati garrantzitsua osatzen dute, baita eurek eraikitako hodian barruan bizitzeagatik bereizten diren trikopteroen larbak edo arnasa hartu ahal izateko ur-azalera hurbildu behar duten nematozeroen (eltxoak)

“ibaiertzetako basoetan eta ibar-basoetan zaila da ertzetako fauna eta ibaiko bereiztea, ingurune horietako animalia gehienek erlazio estua baitute bai ertzeekin bai ibaiarekin”

larbek ere. Efemeropteroen artean, *Cloeon*, *Caenis*, *Ephemera* edo *Heptagenia* generoetako hainbat espezie erruz ikusten dira gure ibaietan. Trikopteroen artean, berriz, *Limnophilus*, *Glyptotaelius*, *Anabolia*, *Crunoecia*,

Goera, *Molanna*... generoetako espezieak dira ugariak. Nematozeroen artean, azkenik, *Culex*, *Corethra*, *Chironomus* edo *Simulium* generoak dira aipagarrienak.

Bizi-ziklo osoa uretan igarotzen dutenen artean, berriz, koleopteroak nagusi dira. Helduek airea elitroen azpian biltzen badute ere, sarritan igo behar dute ur-azalera arnasa hartzera. Espezie gehienak, bai larba-aldian, bai heldu-aldian, haragijaleak eta igerilari eta murgilari trebeak dira. Koleoptero urtarren artean aipagarrienak *Acilius*, *Dytiscus*, *Platambus*, *Gyrinus* eta *Hydrous* generoetako hainbat espezie dira.

Ornodunei dagokienez ere, egundoko aberastasuna eta aniztasuna izan ohi da baso heze hauetan. Anfibioen artean, ugariak uhandre marmolairea, ur-igel arrunta eta apo arrunta eta lasterkaria dira, baina eskualde mediterraneotan, horiei txantxikua, apo ezproiduna eta apo pintatu iberiarra gehitu behar zaie.

Narrastiei dagokienez, suge-espezie igerilarietaz gain (suge biperakara eta suge gorbataduna), apoarmatu istilzalea eta korrontezalea ere ikus daitezke alderdi horietan eta lurraldearen hegoaldeko ibar-basoetan baita dragoitxo arrunta ere. ➔



G. GOROSPE

Martin arrantzalea da ur eta lehorraren arteko ekosistema horietako hegaztirik ugarienetakoa.

Ibaiertzetako basoak eta ibar-basoak Euskal Herrian

Ibaiertzetako baso eta ibar-basoen egoera oso desberdina da isurialde atlantikoko edo mediterraneoko ibaietan. Lehenengoetan, orografia malkartsuaren eraginez gizakiaren kokaleku nagusiak haranen behealdeetan daudenez, bertako ibai eta ibaiertzek giza presio handia jasan dute aspaldidanik. Hasiera batean, nekazaritzarako lurrak lortzearen desagertu ziren ibaiertzetako baso gehienak. Hala ere, eraginik handiena iraultza industrialarekin eta berak ekarri zuen hazkunde demografikoarekin gertatu zen. Bai industriak zituen lur-beharrak, baita hiri eta herrien hazkundeak eragindakoak ere, ibaiertzen eta, askotan, ibaien kontura ase ziren eta asetzen dira oraindik ere. Horren ondorioz, azken muturreraino urbanizatutako ibaien kanalizazio basatiak ohiko bilakatu ziren. Horrek ibai eta ibaiertzen balio naturalak eta ekologikoak desagerrarazi zituen eta nozitzen hasiak ziren poluzio-arazoak areagotu zituen.

Hori dela eta, isurialde atlantikoko ibai eta erreka gehienek ibaiertzetako basoak azkenetan daude eta gelditzen direnak mehatxupean bizi dira, teoriarik ibaien gaineko politikek eta planteamenduek ikus-

pegi naturala eta ekologikoa kontuan hartzen badute ere, eguneko kontua baitira ibaien kanalizazioak eta ibaiertzen suntsidura.

Egoera tamalgarri horretan, gutxi dira egun arte ibaiertz egituratu eta naturalak gorde dituzten ibaiak. Horien artean, aipamen berezia merezi dute Zuberoa zeharkatzen duen Uhaietzandi ibaia, Errobi ibaia, Baztan-Bidasoa ibaia, Urumea ibaiaren goi-ibilgua edo Leitzarain bailara.

Isurialde mediterraneoko ibaien egoera, oro har, zertxobait hobea da. Alde batetik, ibai handiagoak izan ohi dira eta, bestetik, orografia lauagoari esker, ibai eta ibaiertzei eragindako giza presioa ez da hain handia. Dena dela, ingurune horietan nekazaritzak garrantzi handia du, eta jarduera horrek behar dituen lurrak lortzeko, sarritan, ibar-basoak arrasetik moztu eta luberritu egin dira, eta bestetan, ibar-basoetako zuhaitzak bota eta horien ordean makal hibridoak landatu egin dira, alderdi horien balio ekologiko eta naturala nabarmen gutxituz.

Ugaztunen artean, ezagunenak igaraba, ur-ipurtatsa eta ipurtats arrunta dira, baina horrek ez du esan nahi naroenak direnik, mikrougaztunak askoz ere gehiago baitira. Satitsu, muxar, lursagu, sagu eta arratoi espezie ugari ustiatzen du uraren eta lehorraren arteko baso horiek eskaintzen dizkien baliabide trofiko pila. Horrez gain, badira ekosistema horietakoak izan gabe, bertan maiz ikus daitezkeen beste hainbat ugaztun, hala nola, azkonarra, azeria, katajineta, lepa zuria edo basakatua.

Hala ere, gainerako hezegune-mota gehienetan gertatzen den moduan, ormodunen artean ugariak hegaztiak dira, ekosistema heze eta urtarretan

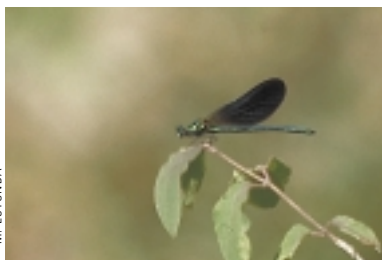
bizitzera moldatutako hegazti-espezie gehienak ez ezik, ibaiertzetako baso eta ibar-basoetako zuhaitzetan eta landaredi trinkoa dagoen guneeetan hainbat eta hainbat espezie lehortar ere bizi baitira. Euskal Herriko hegoaldean gainera, aipatutako hegazti lehortarretzat baso hauek sekulako garrantzia dute,

“gainerako hezegune gehienetan gertatzen den moduan, ornodunen artean ugariak hegaztiak dira”



Moluskuak arrain- eta hegazti-espezie ugariaren elikatze-iturri dira. Argazkian *Lymnaea* generoko gastropodoa.

M. ESTONBA



Sorgin-orratza (*Calopteryx splendens*).

eskualde horretako nekazaritza-ustiategi handiek gainerako baso-motak hutsaren hurrengo bilakatzea eragin baitute eta, beraz, ibar-basoak dira hegazti hauek bizitzeko aurkitzen dituzten eremu ia bakarrik.

Eskualde eurosiberiarreko ibaietan ur-zozoa, martin arrantzalea, kuliska txikia eta buztanikara horia dira urarekiko mendekotasunik handiena dutenak, bertan elikatzen baitira. Aipatutako ibaien ertzetan eratzen diren haltzadietan paseriforme ugari ikus daiteke, hala nola, txinboak, erregetxoak, kaz-



A. ELOSEGI

Ibar-basorik zabalenak eta aberatsenak Ebro eta Aragoi ibaien ertzetan daude: Lobera, Campo Allende, Lopez-Val, Recuejo, Campo Llano, Escueral, Quebrado, La Mejana, Traslapiente, Girardelli... dira, besteak beste, bi ibai handi horien inguruan gorde diren zenbait ibar-baso garrantzitsuren izenak.

Baia, Zadorra, Arga eta Ega ibaietan ere daude zenbait ibar-baso zabal eta aberats. Hala ere, Argaren kasuan, horietako gehienak

nahiko bereziak dira, bertan duela urte batzuk burutu ziren kanalizazioen ondorioz, garai batean ibaiek eratutako hainbat meandro eta bigarren mailako ubide isolatuta geratu baitziren eta, horregatik, gaur egun ibaietatik at agertzen zaizkigu. Isolatutako ibar-baso horietako batzuk, hala ere, egitura naturala gorde dute eta, horri esker, gehienak babestuta daude gaur egun, hala nola, Azkoien, Funes eta Faltzes herrietatik hurbil dauden Arquillo, Barbaraces, Gil, Muga edo Santa Eulalia ibar-basoak.

Garai batean ibar-basoek hartzen zuten hedadura gaurkoarekin parekatzerik ez badago ere, Nafarroan egun arte gorde diren gehienak Erreserba Natural edo Barrendegi Natural bezala babestu ditu Nafarroako Gobernuak, eta horrek, ibar-basoen aurkako erasoak erabat gelditu ez baditu ere, eraso horiei aurre egiteko zenbait tresna eskaintzen du. Dena dela, askotan tresna edo araudia ez da nahikoa hura indarrean jartzeko borondaterik ez badago. Arabako ibar-basoen egoera, ordea, oso bestelakoa da, ibai eta ertzen legedi orokorraz gain, oraindik ez baita martxan jarri ingurune natural baliotsu horiek babesteko inongo neurririk eta horrek gure ondare naturalaren zati garrantzitsu horrek arriskupean jarraitzea eragiten du.

kabeltzak eta amilotzak, birigarroak eta zozoak, txepetak, gerri-txoriak, errekatxindorak...

“*hegazti-
-aberastasunik
handiena
ibar-basoetako
makaldi eta
zumardi trinkoetan
dago*”



G. GOROSPE

Lertxun hausgara (*Ardea cinerea*).

Eskualde mediterraneoko ibar-basoe-tan, haltzadieie zegokienean aipatutakoez gain, uraren inguruetan honako hegazti hauek bizi ohi dira: txilinportak eta murgilak; hainbat ahate-espezie; zikoinak; lertxun, lertxuntxo eta amiltxoriak; uroilo eta kopetazuriak...

Ibaien dinamikak meandroen kanpoko aldean sortzen dituen higadura-malkarretan, ordea, erlatxoria edo uholde-enara bezalako hegaztiak habia egite-

ko baldintza egokiak aurkitzen dituzte. Bestalde, ama-ubideetan edo bigarren mailako ubideetan sarritan garatzen diren lezkadietan lezkariak, benarrizak, ihi-txoriak, berdantzak edo errekatxindorak bezalako hegaztiak bizi dira.

Dena dela, hegazti-aberastasunik handiena ibar-basoetako makaldi eta zumardi trinkoetan dago: okilak, kukuak,

urretxoriak, usapalak, dilindariak, antzandobiak, sasi-txoriak, txirriskilak, txorruak, buztanluzeak, belatz handiak, miru beltzak, sai zuriak, arrano txikiak, zingira-mirotzak... dira, besteak beste, baso heze horietan ikus daitezkeen hegaztiak. 