



Euskal Herriko hezeguneak (IX): lautadako ibaien inguruetan sortutako hezeguneak

Mikel Estonba Mintxero

Biologia Zientzietan lizentziatua

Ibaiertz eta ibai ondoko lurmenetan aldizka gertatzen diren uholdeek eta maila freatikoaren lurrazalarekiko hurbiltasunak ibaien dinamikarekin lotutako ekosistema heze desberdinak garatzea ahalbidetzen dute. Oro har, ibaiekin erlazionatutako hezeguneak bi eratakoak izan daitezke: alde batetik, lautadako ibaien inguruetan, maila freatikoa azaleratzearen ondorioz sortutako hezeguneak eta, bestetik, ibaien bi aldetako basoak.



Lautadako ibaien inguruetan sortutako hezeguneen artean, gaur arte iraun duen Gasteiz ondoko Salburuakoa da aipagarriena.

LAUTADAKO IBAIEN INGURUETAN SORTUTAKO HEZEGUNEAK aipatutako ibaien erdi- eta behe-ibilguen hainbat tokitan (urak mantso mugitu eta ubideak meandrotan oso zabalak diren aldeetan) eta sedimentu alubialez betetako lautadetan daude batez ere.

Hezegune horiek substratu iragazgaitzen gainean pilatutako Kuarternarioko material iragazkorretan dute jatorria, izan ere, gutxi finkatutako material

horiek porositate handia dute eta, horregatik, ur-kantitate handiak metatzeko ahalmena dute. Metafora bat erabiliz, ingurune horiek belaki erraldoiak direla esan daiteke. Baldintza horietan, alderdi horiek, urte osoan zehar, hezetasun freatiko handia izan ohi dute eta, horren ondorioz, zohikaztegi, larre heze, ihitza eta maila freatikoa azaleratzen den alderdi beheartuetan, putzu eta urmael txikiak agertzen dira.

Lautadako ibaien inguruetan sortutako hezeguneak Euskal Herrian

Euskal Herrian, lautadako ibaien inguruetan sortzen diren hezeguneen egoera nahiko larria dela esan daiteke. Berez, hezegune-mota hori ez da inoiz oso ugaria izan, baina sortzen zirenak, oro har, hedadura handikoak ziren.

Hedaduraren aldetik, garrantzitsuena Aturri ibaiaren bi ertzetan duela gutxi arte iraun duen "Barthes" izeneko larre heze, zohikaztegi eta sakontasun txikiko urmaelen multzoa zen. Txikiagoak ziren Errobi ibaiak Ustaritzetik aurrera eratzen zituenak.

Hezegune berezi eta zabal horiek egundoko eraldaketa jasan dute azken hamarkadetan; izan ere, artasoroen emendio ikaragarria egin baita ibaiek sortutako ekosistema heze horien kaltetan. Hala ere, gaur egun oraindik ere badaude iragan oparo horren lekuko isil diren adibide batzuk, eta aipatzekoa da ingurune horiek migrazio-garaietan hainbat eta hainbat hegazti-espezierentzat duten garrantzia, eguraldi kaskarreko egunetan dozenaka limikolo, ardeido... elkartzen baitira bertan.

Aturritik Zadorra eta Arga ibaietaraino jaitsi behar dugu horrelako beste hezegune batzuk ikusteko, Kantauriko isurialdeko gainerako ibaien izaera malkartsuak eta horien haranen mehartasunak ez baitute ahalbidetzen bertan horrelako hezeguneak eratzea.

Zadorra eta Arga ibaien kasuan ere, sistemak oso eraldatuta agertzen zaizkigu. Argari dagokionez, aitzina ugaria izandako hezegune-mota izan arren, gaur egun hutsaren hurrengo da bere presentzia. Zadorran, berriz, Salburua, Arkaute eta Mezkiako larre istiltsu eta putzuetara mugatuta gelditu da duela gutxi arte hedadura handia zuen sistema hidrológico berezi hori. Azken horietan ere, gizakiaren jarduerak aldaketa ugari eragin du. Izan ere, sistema mantentzen duten ibai eta



M. ESTONBA

Mezkiako putzuak eta hariztiak.

erreken dragatze-, bideratze- eta betelanez, Gasteiztik hurbil egoteak dakarren hirigintza-presioarekin batera, hidrologia-baldintzak nabarmen aldatu dituzte eta horrek eragin zuzena izan du bai hezeguneen hedaduran bai horien kalitatean ere.

Zorionez, gaur arte iraun duten Salburuako larre istiltsuen zati handi bat Arabako Foru Aldundiak eta Gasteizko Udalak babestu egin dute, eta bertan berreskuratze-proiektu bat gauzatzen ari dira. Horri esker, neurri handi batean, galdutat ematen zen hezegune interesgarri horrek bizirautea lortu da.

Hezegune-mota honen beste adibide esanguratsu bat ere badago: Miranda de Ebrotik hurbil, Zadorra ibaiaren bokalearen inguruan dagoen Lacorzana urmaela. Behin baino gehiagotan lehortua eta ereina izan den urmael txiki horrek, ura duen denboraldietan, uretako fauna oparoa ostatatzen duela azpimarratu nahi genuke, eta ahalmen hori indartuko luketen babes- eta berreskuratze-neurri txiki batzuen bidez, urmaela Euskal Herriko hezegune garrantzitsua bilaka zitekeela.



M. ESTONBA

Behin baino gehiagotan lehortua eta ereina izan bada ere, ura duenean fauna oparoa ostatatzen du.



M. ESTONBA

Putzuen inguruan helefitoak nagusi dira. Argazkian Salburuako larre istiltsuak.

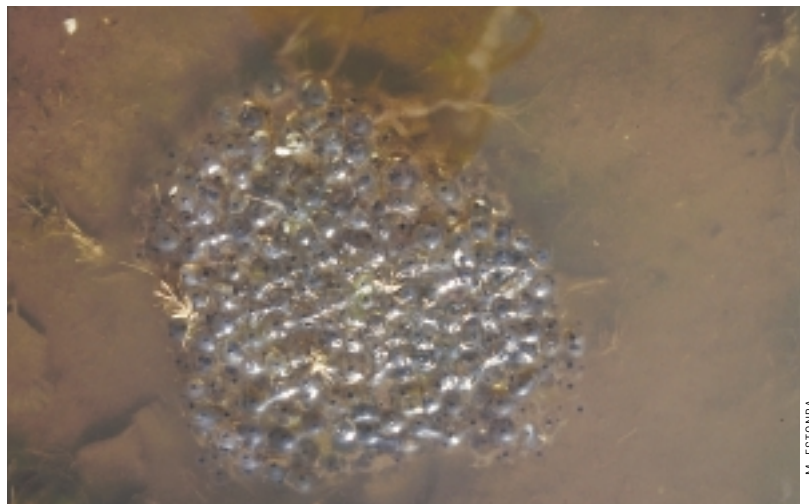
Landaredia

Lautadako ibaien ezaugarri diren maila freatiko altuaren eta luraren topografia lauaren ondorioz, hezegune horien inguruan landaredi-gerriko desberdinak garatzen dira. Alderdi beharretan, maila freatikoa azalerraren ondorioz, sakontasun urriko putzuak agertu ohi dira. Hauetan ur gezako landare urtarren komunitate joririk bizi dira. Komunitate horiek osatzen dituzten espezieen artean hurrengo hauek dira aipagarrienak: ur-dilistak bezalako landare flotatzaileak, urpean bizi diren *Najas* generoko landare baskularrak edo *Chara* generoko algak, organo batzuk urpean eta beste batzuk ur gainean dituzten urrebotoiak, nenufareak eta ur-galburuak, edo hondotik hurbil dilindatuta bizi diren *Myriophyllum* eta *Utricularia* generoetako landareak.

Putzuen inguruan, ordea, geruza freatikoaren maila altua dela eta, normalean lurzoru istiltsuak edo lokaztuak daude. Bertan, *Carex* generoko helefitoak dira nagusi, eta horiekin batera, *Athaea officinalis*, *Lysimachia vulgaris*, *Ranunculus repens*... moduko landareak ere ikus daitezke. Azkenik, alderdi goratuenean, maila freatikoa lurrazaletik hurbil egon arren, uraren presentzia begien bistakoa ez den lekuetan, *Juncus* eta *Scirpus* generoetako ihiak nagusi izateagatik, ihitza izenez eza-

guna den landare-komunitatea garatzen da. Aturri ibaiaren inguruko hezeguneetan ere badaude deskribatu dugun motako zohikaztegiak.

“ingurune hauek urte osoan izan ohi duten hezetasun freatiko handiaren ondorioz, zohikaztegi, larre heze, ihitza eta putzu txikiez osatutako mosaikoa eratzen da”



M. ESTONBA

Hezegune hauek garrantzi handia dute anfibioen ugalketan.

Fauna

Faunaren ikuspegitik, azpimarratzekoa da ingurune hauek anfibioen ugalketarako duten garrantzia, batez ere lurraldearen hegoaldean, bertan, udako agorraldia dela eta, anfibioek leku gutxi izaten baitute arrautzak errun eta zapaburuak aurrera ateratzeko.

Ibaiekin erlazionatutako hezegune horietan ugaltzen diren anfibioen artean aipatzekoak dira, besteak beste, apo ezproiduna, apo pintatu iberiarra, apo pikarta, apo lasterkaria, txantxikua eta uhandre marmolairea.

Udako agorraldian, hezegune horien ertz lehorrak ere oso egokiak dira hainbat narrastirentzat, hala nola, suge gorbatadunarentzat edo eskailera-sugearentzat, bertan ehizatzen eta gorputza berotzeko baldintza ezin hobekak baitituzte.

Hegaztiei dagokienez, hezegune berezi horien inguruan landazabaleko espezieak eta urertzetakoak nahasten direnez, dibertsitatea nahiko handia da. Zentzu horretan, azpimarratzekoa, Euskal Herrian nahiko urriak diren hainbat espeziek habia egiten duela leku horietan, hala nola, murgilari arrunta, amiltxori txikia, uroiloa, kopeztazuri arrunta, ihi-txoria eta larre-buztanikara. 