

Duela 15.500 urteko altxorra Praile Aitzen

Eneko Imaz Amiano & Beñardo Kortabarría Olabarria

Elhuyar Zientziaren Komunikazioa

Dekoratutako bost lepokok eta venus batek –ondoan ikusten denak– osatzen dute Aranzadi Zientzi Elkarteko lantaldeak Praile Aitz I kobazuloan aurkitutako altxorraren zatirik ikusgarriena. Goi Paleolitoko Madaleine aldikoak dira guztiak, duela 15.500 urte ingurukoak. Europa osoan ez da horrelakorik inoiz aurkitu. Beraz, Ekain eta Leze Txikirekin batera, Praile Aitzeko kobazulo txikia Euskal Herriko historiaurreko santutegien artean sartu beharko da.

SANTUTEGI HITZA ONDO BAINO HOBETO DATORRIO PRAILE AITZ I KOBAZULOKO AZTARNATEGIARI, erritoetarako erabiltzen zutela uste baitute Aranzadiko arkeologoek. Ikerketaren buru den Xabier Peñalverren hitzetan, “Ekain, Altamira eta horrelakoak jendearen bizileku izan ziren, baina, aztarnen arabera, esan daiteke hau erritoak egiteko erabiltzen zutela. Horregatik da garrantzitsua, desberdina delako”. Eta desberdina da bai Euskal Herri mailan eta bai Europa mailan ere.

Venus bat eta bost lepokoren zintzilikarioak aurkitu dituzte, 29 pieza gutira, nahita harritzatutako lurrean tarte simetrikoetan jarrita eta geruza estalagmitiko batek babestuta. 100 m²-tik gora induskatu dituzte, bi gelatan banatuta.

Lepokoetako bat ahuntz-hortzekin eginak dago, hiru hortzekin. Hirurek bina zulo dituzte, bi lokarri erabilia zintzilikatzeko edo, eta batek okreaz margotua izanaren aztarnak ditu; bi gelen arteko pasabidean aurkitu dute.

Gainerako lau lepokoak barruko gelan zeuden eta harrizko zintzilikarioekin eginak daude. Erabili zuten harri-mota oso ohikoa da inguruan; erraz aurki daiteke Deba ibaian, adibidez. Forma egokiko harri leunak aukeratu besterik ez dago. Harri beltzak edo ilunak dira eta, asko, grabatuekin apainduta daude. Zulo bana dute guztiek, lepokoak osatzeko. ➔

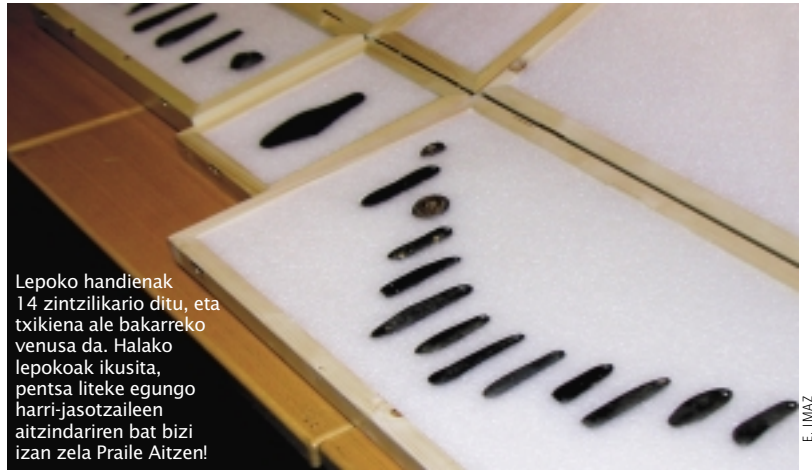


S. SAN JOSE

Oso harri atseginak dira, bai bistara bai eta ukimenera ere. Peñalverrek ere hala adierazi zuen aurkikuntza aurkezteko prentsaurrekoan: “guk geuk baieztatu dugu, oso kolore atsegina eta distira polita dute izerdiarekin edo urarekin bustiz gero”.

Harrizko lepokoetako batek 14 ale ditu eta 1,5 metro inguruko luzera luke. Ale guztiak lurrean, distantzia simetrikoe-tan jarrita, agertu dira. Gainerako lepokoek 6, 3 eta 2 ale dituzte.

Azkenik, venus-itxurako harri bakan bat ere aurkitu dute; 12 cm luze da, eta horrek ere lepoko gisa erabiltzeko zuloa dauka.



Lepoko handienak 14 zintzilikario ditu, eta txikiena ale bakarreko venus da. Halako lepokoak ikusita, pentsa liteke egungo harri-jasotzaileen aitzindarien bat bizi izan zela Praile Aitzten!

E. IMAZ

Lepokoez eta venusaz gain, arkeologoez sutondoa, harrizko jarlekua, harrikatza, silexez egindako lanabesak eta zulatutako basahuntz-hezurak aurkitu dituzte, baita leundutako jarleku bat ere sutondoaren aurrean.

egingo zituzten eta kobazuloaren aurrealdean pilatu hondarrak. Errekara jaitsi eta itsasora joaten zirela ere jakina da arrastoengatik, arrainen hezurduren hondakinak ere aurkitu dituztelako. Edonola ere, industria-hondakinik ez dago ia batera.

“harrizko lepokoetako batek 14 ale ditu; gainerako lepokoek 6, 3 eta 2 ale dituzte”

Praile Aitz I

Aranzadiko ikertzaileek 2000. urtean ekin zion Praile Aitz I aztertzeari, premiaz ekin ere, kobazuloa lanean ari den harrobi batean baitago. Hasierako indusketen arabera, bazirudien kobazuloa Cro-Magnon talde baten bizilekua izan zela. Izan ere, kobazuloaren sarreran sutondoa, harrizko jarlekua eta janda edo jateko prestatutako basahuntz-hondakinak aurkitu zituzten; eta, gainera, inguruan badira bizilekutat erabiltako kobak.

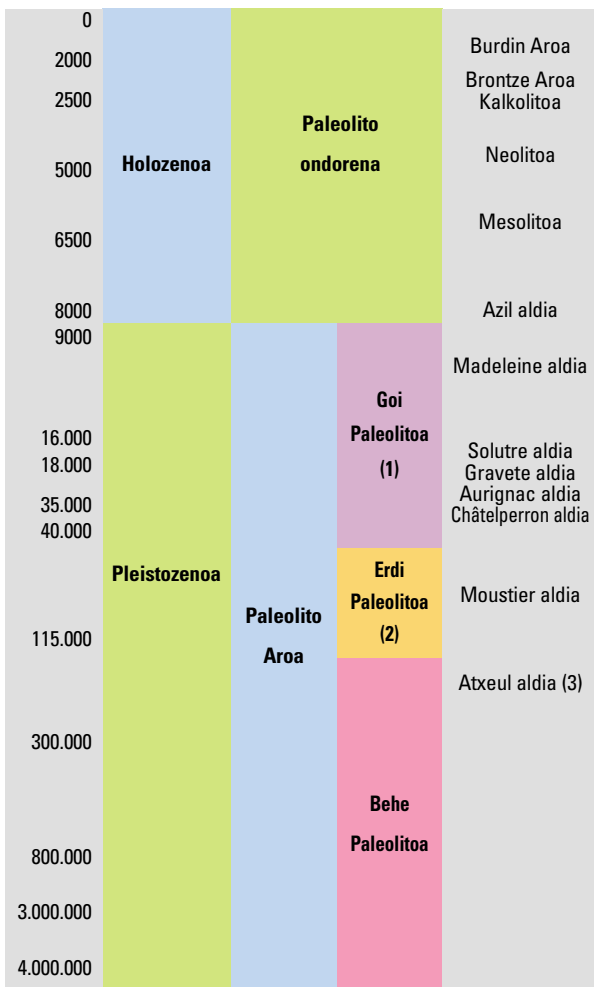
Ondorengo aurkikuntzek, bistan denez, aldatu egin dituzte hasierako uste haiek, eta, orain, bizilekutat baino gehiago, guztiak bildu eta erritoak egiteko tokizat jotzen dute. Ezin esan, ordea, zer motatako erritoak egiten zituzten. Garai bertsuko beste aztarnategietan, hezurak agertu izan dira eta ehorzketa-erritoekin lotu izan dituzte, baina Praile Aitz I koban ez dago halako aztarnarik.

Peñalverrek azaldutakoaren arabera, aurkikuntza oso bakana eta berezia da, eta, gainera, “zientifikoki frogatu gabe dago, baina ia seguru nago pertsona bakar batek landutako piezak direla guztiak, kokapenarengatik eta apaindurek sekuentzia bertsua erakusten dutelako”.

Ikertzaileek ez dakite zer funtzio izan zuten lepokoek; arrandiarako, hierarkia azpimarratzeko, apaingarri hutsa.



S. SAN JOSE



(1) Isturitze, Ekain, Praile Aitz, Altxerri, Santimamiñe, Azpitarte, Lumetxa, Bolinkoba, Ermittia, Arenaza, Urriaga...; hezurak, tresnak, pinturak; *Homo sapiens sapiens*.
 (2) Axlor, Lezetxiki (EHko giza aztarna zaharrena), Olha, Isturitze, Murba...; esku-aizkora, suharri-xafiak, geziak...; *Homo sapiens neanderthalensis*.
 (3) Aizpitarte, Aitzabal, Arlanpe...; suharritzko esku-aizkorak; *Homo erectus*.



S. SAN JOSE



Praile Aitz I kobako gela nagusia. Aranzadi Zientzi Elkartekoek xehe-xehe arakatu dute koba aztarna bila.

ARANZADI ZIENTZI ELKARTEA

Madeleine aldia

Goi Paleolitoko hirugarren eta azken kultura da, duela 16.000 urte ingurutik 9.500 urte ingurura iraun zuena; Dordognako La Madeleine kobatik hartu du izena.

Goi Paleolitoan gizakiak jada *Homo sapiens sapiens* espeziekoak ziren, Cro-Magnon kulturakoak, hain zuzen. Madeleine aldian, hezurrezko tresneria ugaldtu eta labar-artea garatu zen: harrizko lanabesak, arpoiak, arrantzarako amuak, hezurrezko edo maskorrezko zintzilikarioak, hezurrekin egindako jostorrazak, harrizko zein hezurreko eskultura txikiak, aginte-makilak, venusak eta abar.

Haitzuloetako hormetan margoak ere egiten zituzten, eta Madeleine aldian koloreak erabiltzen hasi ziren. Euskal Herrian aldi hartako aztarna eta artelan ugari dago.

Lanabes-funtziorik ez zuten, behintzat; artelantzat har daitezke, edo funtzio sozial edo espiritualedun piezatzat. “Baliteke, inguruko artean jarduera edo gaitasun bereziak zituen pertsona bati lotutako gunea izatea.”

Dena den, Praile Aitz I kobaren geroagoko erabilerari dagokionez ere, aztarnak urriak, baina bereziak, izaten jarraitzen dute. Hala, Madeleine aldiaren bukaerako eta Epipaleolitikoko mailatan aginte-makila, jan ez zituzten 200 itsas barraskilo baino gehiago, fauna-aztamarik ez duen sutondoa, agian erabilerari errituala zuena, eta halako beste hainbat aztarna aurkitu dituzte.

Inguru bizia

Praile Aitz Deba eta Mendaro artean kokatua dago, iristeko oso zaila den toki aldapatsu batean. Inguru hartan,


Goi Paleolitoko aztarnadun kobazulo ugari aurkitu dira. Maldan bertan bazen Praile Aitz II izeneko beste kobazulo bat, baina harrobi baten lanen ondorioz desagertu zen. Zuhaitzek sailhestuko ez balute, Praile Aitzetik bertatik Ermittia, Iruroin eta Langatxoko kobazuloak ikusiko lirateke.

“Debabarrena oso preziatua izan zen Goi Paleolitoko gizakientzat. Inguru hartan, orduko aztarna ugari aurkitu dira”

ten du Debabarrena oso preziatua izan zela Goi Paleolitoko gizakientzat.

Kontuan hartu behar da Madeleine aldia eta azken glaziazioa aldi berean gertatu zirela, eta, sasoi hartan, 1.000-1.500 metrotik gorako tokietan elurra kendu ere ez zuela egiten. Beraz, Cro-Magnonek babesa eskaintzen zuten bailarak bilatzen zituzten, altitude gutxian eta itsasotik gertu zeudenak.

Peñalverren hitzetan, “horrelako aztarnategien multzoa izatea da benetako altxorra, horrek nolabaiteko ikuspegi orokorra izaten laguntzen digulako”. Izan ere, tresna eta material harrigarririk aurkitzetik haratago doa ikertzaileen asmoa, duela milaka urte inguru hauetan bizi zirenen ingurunea nolakoa zen eta haiek nola bizi ziren jakin nahi dute, batez ere.

Gaur egun, Praile Aitz I kobako landa-lanak geldirik daude, baina bildutako laginak eta informazioa aztertzen ari dira azken memoria prestatzeko. 

Barandiaranek eta Aranzadik 1924 eta 1926 urteen artean aztertu zuten Ermittiako kobazuloa, eta material oso garrantzitsua berreskuratu zuten. Iruroin eta Langatxo 1990eko hamarkadan induskatu ziren, Praile Aitz II bezala. Horrelako pilaketak adieraz-



Lepokoek markak dituzte alboetan.